

## Naafaandrijving Sirius AST

Handleiding & Onderdelen

Seizoen 2011-2012



# Schuitemaker

We make it work.



**EG - verklaring voor overeenstemming van machines**

**Schuitemaker Machines BV  
Morsweg 18  
7461 AG Rijssen**



**NAAFAANDRIJVING AST SERIE 2011**

**De machines voldoen aan de bepalingen van de machinerichtlijn 2006/42/EG.**

Rijssen, 5-5-2011

Ir. J. Tuik  
Algemeen directeur

1.	INLEIDING .....	4
1.1	<i>Disclaimer</i> .....	4
1.2	<i>Definities</i> .....	4
1.3	<i>Algemeen</i> .....	4
1.4	<i>Toepassingsgebied</i> .....	4
1.5	<i>Garantievoorwaarden</i> .....	5
1.6	<i>Controle bij ontvangst</i> .....	5
1.7	<i>Bestellen van onderdelen</i> .....	5
2.	Veiligheid .....	6
2.1	<i>Veiligheidsvoorzieningen</i> .....	6
2.2	<i>Algemene Veiligheidsvoorschriften</i> .....	6
2.3	<i>Persoonlijke veiligheid</i> .....	6
2.4	<i>Veiligheidsvoorschriften met betrekking tot de bediening van de machine</i> .....	6
2.5	<i>Veiligheidsvoorschriften met betrekking tot het onderhoud</i> .....	7
3.	Gebruik .....	8
3.1	<i>Omschrijving</i> .....	8
3.2	<i>Voor het gebruik</i> .....	8
3.3	<i>Aankoppelen aan voertuig</i> .....	8
3.4	<i>Afkoppelen</i> .....	8
4.	Onderhoud .....	9
4.1	<i>Algemeen</i> .....	9
4.2	<i>onderhoud/inspecties</i> .....	9
4.3	<i>Onderhoudsmiddelen</i> .....	10
5.	Storing .....	11
6.	Milieu/afdanken .....	11
7.	Spareparts .....	12
7.1	<i>Algemeen</i> .....	12
7.2	<i>Pomp</i> .....	16
7.3	<i>Haakse Kast</i> .....	17
7.4	<i>Rijpulssensor</i> .....	18
7.5	<i>Adapter</i> .....	19

## 1. INLEIDING

### 1.1 *Disclaimer*

Alle rechten voorbehouden. Niets uit deze publicatie mag op welke wijze dan ook worden geopenbaard, veelevoudigd of gewijzigd zonder voorafgaande schriftelijke toestemming van Schuitemaker Machines BV.

Schuitemaker behoudt zich het recht voor onderdelen van machines zonder voorafgaande aankondiging te wijzigen of aan te passen. De inhoud van deze handleiding kan eveneens te allen tijde worden gewijzigd.

Deze handleiding is gebaseerd en heeft betrekking op de op dit moment vervaardigde modellen en geldende regelgeving.

Schuitemaker aanvaardt geen enkele aansprakelijkheid voor eventuele schade voortvloeiende uit het gebruik van deze handleiding met betrekking tot enigerlei geleverde of eventueel te leveren machines, behoudens opzet of grove schuld aan de zijde van Schuitemaker.

Voor nadere informatie over het gebruik van de handleiding, of reparatie van Schuitemaker machines, dient contact met de technische dienst van Schuitemaker of de officiële, daartoe aangewezen distributeur te worden opgenomen.

Aan de samenstelling en nauwkeurigheid van deze handleiding is alle mogelijke zorg besteed.

Schuitemaker kan echter niet voor fouten en weglatingen of uit het gebruik daarvan voortvloeiende verplichtingen aansprakelijk worden gesteld.

Bij onduidelijkheid over de juistheid of de volledigheid van deze handleiding dient u contact op te nemen met Schuitemaker.

### 1.2 *Definities*

Naafaandrijving	Aandrijving van de strooier d.m.v. een hydrauliekpomp op de naaf van het voertuig
(Naaf)adapter	Plaat of pot gemonteerd in de velg van het voertuig, waaraan de naafaandrijving gemonteerd kan worden.

### 1.3 *Algemeen*

Deze handleiding geeft instructie met betrekking tot bediening, gebruik, onderhoud, storingen en veiligheid van de naafaandrijving. De handleiding is onderdeel van de machine en moet altijd bij de machine beschikbaar zijn. Wanneer de machine verandert van eigenaar, moet deze handleiding bij de machine worden gevoegd.

Iedereen die betrokken is bij de inbedrijfstelling, de bediening, het onderhoud en het verhelpen van storingen dient deze handleiding te hebben gelezen en begrepen, met name de veiligheidsvoorschriften.

Afbeeldingen in deze handleiding kunnen, afhankelijk van het model, enigszins afwijken.

Om bedieningsfouten te voorkomen en voor een storingsvrije werking van de machine, dient de handleiding altijd voor de bediener beschikbaar te zijn.

Voor eventuele vragen kunt u contact opnemen met uw dealer of de fabrikant. De adresgegevens van de fabrikant staan op de voorpagina van deze handleiding vermeld.

### 1.4 *Toepassingsgebied*

Deze handleiding tracht zo duidelijk en volledig mogelijk instructies te geven over het gebruik van de naafaandrijving tbv de Epoke AST zoutstrooier en is een aanvulling op de Epoke bedieningshandleiding. Voor de juiste gegevens en bedieningsinstructies dient deze handleiding samen met de Epoke handleiding geraadpleegd te worden.

De machine mag uitsluitend bediend en onderhouden worden door daarvoor opgeleide mensen, met inachtneming van de lokale wetgeving, veiligheid- en milieuvoorschriften.

### 1.5 **Garantievoorwaarden**

Zie voor garantie de algemene verkoopvoorwaarden voor garantiebepalingen.

Schuitemaker maakt u erop attent dat elke garantie op de machine komt te vervallen en dat u Schuitemaker dient te vrijwaren voor elke aansprakelijkheid en verantwoordelijkheid indien:

- de datum van aanschaf meer dan 24 maanden verstreken is. De garantie omvat alle gebreken welke hun oorzaak vinden in materiaal- en fabricagefouten, een en ander ter beoordeling van Schuitemaker. Deze garantie beperkt zich tot het gratis leveren van nieuwe onderdelen aan uw dealer. Dit geldt niet voor door Schuitemaker gekochte complete onderdelen. Voor deze delen gelden de garantiebepalingen van de toeleverancier.
- niet volgens de aanwijzingen en binnen de functionele begrenzings (bv. max. oliedruk) worden gewerkt, zoals die in de montage-, bedienings-, service- en onderhoudsvorschriften zijn vastgelegd. Er dient met deugdelijk en goed gereedschap te worden gewerkt;
- eigenhandige veranderingen en constructieve veranderingen die niet uitdrukkelijk door Schuitemaker zijn goedgekeurd, buitenwerking stellen van veiligheidsinrichtingen, ondeskundige verstellingen van hydraulische ventielen, bedieningsfouten en gebrekkige reparatie;
- door zware nalatigheid de genoemde voorschriften in de handleiding niet worden opgevolgd;
- de ter plaatse geldende voorschriften ten aanzien van ongevallenpreventie, veiligheid, verkeer en transport niet worden opgevolgd;
- niet originele Schuitemaker/Epoke onderdelen dan wel daaraan gelijkwaardige onderdelen, extra delen en smeermiddelen worden gebruikt en niet volgens voorschrift worden gemonteerd. Een deel (of smeermiddel) geldt als gelijkwaardig indien het uitdrukkelijk door Schuitemaker is goedgekeurd of indien men kan aantonen dat het de voor de betreffende functie(s) vereiste eigenschappen bezit;
- als er personen met en/of aan de machine werken die de machine niet kennen en niet op de hoogte zijn van de mogelijke gevaren;
- de defecte delen slijtagedelen zijn;
- de machine onoordeelkundig, onjuist, onachtzaam of niet in overeenstemming met zijn aard en/of bestemming wordt gebruikt.

### 1.6 **Controle bij ontvangst**

- Controleer direct bij ontvangst of de zending in overeenstemming is met het door u bestelde en controleer de machine op compleetheid en beschadigingen. Gebruik de machine niet als deze beschadigd is en neem contact op met Schuitemaker.

### 1.7 **Bestellen van onderdelen**

Indien u onderstaande regels opvolgt bij het bestellen van onderdelen, bent u verzekerd van een snelle en juiste levering.

1. Vermeld model, serienummer en inhoud van de machine zoals af te lezen op het typeplaatje.
2. Vermeld zowel het volledige onderdeelnummer, als de omschrijving daarvan.
3. Vermeld de manier van verzending.

Onderdelen zijn te bestellen bij:

#### **Schuitemaker Industrial BV**

Afdeling: Gladheidbestrijding

Telefoon: 0548 – 51 41 25

Fax: 0548 – 85 49 08

Noodnummer: 06-12066773

e-mail: henkjanrohaan@sr-schuitemaker.nl

## 2. Veiligheid

### 2.1 *Veiligheidsvoorzieningen*

De naafaandrijving kent de volgende veiligheidsvoorzieningen:

- Schermplaat om pomp met Rood/Wit markering
- Breedte verlichting

### 2.2 *Algemene Veiligheidsvoorschriften*

De gebruiker dient de volgende veiligheidsvoorschriften in acht te nemen.:

- Gebruik de machine uitsluitend voor werkzaamheden waarvoor het ontworpen is. Bij twijfel of onduidelijkheden altijd Schuitemaker raadplegen.
- Vervang veiligheidssymbolen/pictogrammen en/of informatielabels als ze onleesbaar zijn door identiek dezelfde modellen, verkrijgbaar bij de Schuitemaker.
- Zorg dat u met alle functies van de machine vertrouwd bent, voordat u met de machine gaat werken.
- Controleer de machine voor elk gebruik op veiligheid in verband met ongevallenpreventie.
- Werk alleen met de machine indien de bescherming compleet en intact is en in de functionele stand staat.
- Repareer functionele beschadigingen onmiddellijk, voordat er weer met de machine wordt gewerkt.
- Bescherm de machine tegen vonken bij las- of slijpwerkzaamheden.
- Volg de inspectie- en onderhoudsvoorschriften op.

### 2.3 *Persoonlijke veiligheid*

- De gebruiker(s) van de machine moet op de hoogte zijn van de ter plaatse geldende veiligheidseisen.
- Het gebruik is alleen toegestaan door gekwalificeerd personeel.
- Vermijd een ongezonde werkhouding. Dit kan leiden tot lichamelijke klachten.
- Pas op voor grijpgevaar door loszittende kledingstukken of sieraden en voor afknellinggevaar door het dragen van ringen.
- Pas op voor mogelijk valgevaar tijdens de werkzaamheden op de machine.

### 2.4 *Veiligheidsvoorschriften met betrekking tot de bediening van de machine*

- Vermijd stress en werk gestructureerd. Dit vermindert de kans op fouten, combinaties van gevaren en ongelukken.
- Werk niet met de machine indien u oververmoeid bent.
- Gebruik uitsluitend originele Schuitemaker/Epoke hulpstukken en zorg dat deze op de juiste wijze zijn geplaatst.
- Zorg ervoor dat er zich nooit lichaamsdelen op of tussen bewegende delen bevinden. Het risico bestaat dat lichaamsdelen worden verbrijzeld of afgeknipt.
- Stop onmiddellijk indien de machine vreemde geluiden voortbrengt of afwijkend gedrag vertoont.
- Stop onmiddellijk wanneer de machine olie lekt. Onder druk ontsnappende olie kan de huid binnendringen en bloedvergiftiging of zelfs de dood tot gevolg hebben. Raadpleeg direct een arts wanneer iemand met olie wordt geïnjecteerd.

### 2.5 *Veiligheidsvoorschriften met betrekking tot het onderhoud*

- Draag persoonlijke beschermingsmiddelen tijdens het onderhoud.
- Nooit werken op een manier die de veiligheid in gevaar kan brengen.
- Zorg ervoor dat de machine is beveiligd tegen onbedoeld inschakelen tijdens onderhouds- en reparatiewerkzaamheden. Schakel de aandrijving uit, neemt de contactsleutel uit de trekker en schakel de bedieningskast uit.
- Zorg ervoor dat de machine niet kan wegzakken.
- Reserveonderdelen ter vervanging van beschadigde of versleten machineonderdelen moeten aan de specificaties van de fabrikant voldoen. Bij gebruik van originele onderdelen is dit gewaarborgd. Onderdelen die niet aan de specificaties van de fabrikant voldoen, kunnen de goede werking van de machine en de veiligheid van personen in gevaar brengen.
- Beschadigde onderdelen moeten direct worden vervangen.
- Hydraulische slangen moeten minimaal eenmaal per 6 jaar worden vervangen. Wanneer een hydraulische slang beschadigd is (als de staaldraadinlagen zichtbaar zijn) moet deze direct worden vervangen.
- Gebruik uitsluitend de door Schuitemaker voorgeschreven onderhoudsmiddelen, gelijkwaardige onderhoudsmiddelen of onderhoudsmiddelen van een hogere kwaliteit.
- Zorg ervoor dat het hydraulisch systeem niet ingeschakeld kan worden en laat de druk van het systeem af alvorens onderhoud te plegen aan het hydraulisch systeem.
- Zorg ervoor dat de stroomvoorziening uitgeschakeld is en niet ingeschakeld kan worden tijdens onderhoud aan het elektrisch systeem, tenzij stroomvoorziening nodig is voor het opzoeken en verhelpen van storingen.
- Controleer na reiniging van de machine altijd alle hydraulische componenten op olie lekkage.
- Spuit niet gericht met een (hogedruk-) spuit op elektrische componenten.
- Afgewerkte en eventueel weggelekte olie dient opgevangen en op milieuvriendelijke wijze afgevoerd te worden.
- Neem alle elektrische bedradingen van de printplaten en van de bedieningskast los tijdens laswerkzaamheden aan de machine.
- Producten die tijdens de werkzaamheden zijn verbruikt verwerken op een wijze die het milieu zo weinig mogelijk belast.



### 3. Gebruik

#### 3.1 Omschrijving

De hydraulische functies van de strooier worden aangedreven door een hydraulische pomp, welke is gemonteerd aan de naaf van het voertuig. Wanneer het voertuig in beweging is, wordt de pomp aangedreven. Zodoende wordt er olie rondgepompt door het hydraulische systeem van de strooier. De pomp wordt ondersteund door middel van een in lengte verstelbare arm. Deze is aan de strooier bevestigd.

#### 3.2 Voor het gebruik

Om probleemloos met de naafaandrijving te werken dienen voor elk gebruik de controles uitgevoerd te worden:

- Controleer de machine op veiligheid, compleetheid, olielekage en beschadigingen. Gebruik de machine niet als deze lekt of beschadigd is. Verhelp het probleem of en neem contact op met Schuitemaker.
- Controleer de conditie van de hydraulische en elektrische aansluitingen en koppel de machine volledig aan.
- Controleer voor gebruik van de machine de verlichting op goede werking.
- Zorg ervoor dat de vel, adapter en naafaandrijving schoon zijn. Dit bevordert een goede en snelle montage.
- Zorg ervoor dat de strooier goed op de vrachtwagen staat en is gezekerd.



Het gebruik is alleen toegestaan door gekwalificeerd personeel.  
Zorg ervoor dat u op de hoogte bent van alle veiligheidsvoorschriften en dat u het gebruik van de machine beheerst voordat u hiermee gaat werken.

#### 3.3 Aankoppelen aan voertuig

- Draai voor het opzetten van de strooier de arm van de naafaandrijving naar buiten.
- Voor een containersysteem moet het ophangarmpje gebruikt worden, om te zorgen dat de arm tijdens het liften niet verder naar buiten of binnen zwaait.
- Zet daarna de strooier op het voertuig zoals beschreven in het handboek van de strooier.
- Draai eventueel de beschermplaat van de adapterpot.
- Pak de handvatten van de pompophanging en breng de pomp voor de adapterpot.
- Zorg ervoor dat de drie centreerpunten van de pomp overeenkomen met het gatenpatroon in de adapter.
- Druk de pomp tegen de adapter en draai met sleutel 24 de bout aan (75Nm).
- Sluit de eventuele 7-polige stekker aan tbv de breedtelamp.

De naafaandrijving is nu klaar om gebruikt te worden.

#### 3.4 Afkoppelen

- Draai de bout van de pomp los met sleutel 24.
- Neem de naafaandrijving van de adapterpot.
- Draai de arm zo naar buiten dat deze niet beschadigd wordt tijdens het afzetten van de strooier.
- Gebruik voor container afzetsystemen het ophangarmpje.
- Monteer de eventuele beschermplaat aan de adapter.

De strooier is nu gereed om afgezet te worden

Tip: Draai altijd een bout in de adapter om het schroefdraad te beschermen.

## 4. Onderhoud

### 4.1 Algemeen

Zorgvuldig onderhoud van de strooier handhaaft de bedrijfszekerheid en verhoogt de levensduur van de belangrijke onderdelen.

De controle en onderhoudswerkzaamheden (smeren) dienen door gekwalificeerd personeel uitgevoerd te worden.

Reserveonderdelen ter vervanging van beschadigde of versleten machineonderdelen moeten aan de specificaties van de fabrikant voldoen. Bij gebruik van originele onderdelen is dit gewaarborgd.

Onderdelen die niet aan de specificaties van de fabrikant voldoen, kunnen de goede werking van de strooier en de veiligheid van personen in gevaar brengen.



**Neem bij de uitvoering van de onderhoudswerkzaamheden de betreffende veiligheidsvoorschriften in acht.**

**Zorg ervoor dat de strooier is beveiligd tegen onbedoeld inschakelen tijdens controle, onderhouds- en reparatiewerkzaamheden. Schakel de aandrijving uit, schakel de bedieningskast uit en neemt de contactsleutel uit de trekker.**

**Zorg ervoor dat het hydraulisch systeem niet ingeschakeld kan worden en laat de druk van het systeem af alvorens onderhoud te plegen aan het hydraulisch systeem.**

**Zorg ervoor dat de stroomvoorziening uitgeschakeld is en niet ingeschakeld kan worden tijdens onderhoud aan het elektrisch systeem, tenzij stroomvoorziening nodig is voor het opzoeken en verhelpen van storingen.**



**Afgewerkte en eventueel weggelekte olie dient opgevangen en op milieuvriendelijke wijze afgevoerd te worden.**

**Producten die tijdens de werkzaamheden zijn verbruikt dienen verwerkt te worden op een wijze die het milieu zo weinig mogelijk belast.**

**Verwijder overtollig vet met een poetsdoek.**

### 4.2 onderhoud/inspecties

- Dagelijks
  - Zorg ervoor dat de naafaandrijving na elke strooibeurt schoongemaakt wordt.
  - Controleer of alle verlichting goed functioneert en glazen en reflectoren niet beschadigd zijn of vocht bevatten.
- Wekelijks
  - Controleer of de wielbouten zijn aangedraaid. Bekijk ook de velgen op scheuren en beschadigingen.
  - Controleer de hydrauliekslangen op lekkages en/of beschadigingen. Vervang deze indien nodig
- Maandelijks
  - Als de strooier lange tijd achtereen op het voertuig staat, moet geregeld de bevestiging van de naafaandrijving op de adapter gecontroleerd worden en indien nodig aangehaald worden (75Nm)
  - Controleer alle lagerpunten en vet deze indien nodig in.
  - Controleer op speling van bewegende onderdelen.
- Jaarlijks
  - De tandwielkast van de naafaandrijving moet gevuld zijn met 1 liter transmissieolie SAE 90. Controleer het peil. Vul indien nodig die olie bij. Draai hiervoor ontluuchtingsfilter los.
  - Controleer het ontluuchtingsfilter op de tandwielkast op de luchtdoorlaat. Indien nodig schoonmaken met perslucht.

**4.3 Onderhoudsmiddelen**

Smeernippels en lagers

*Vet EP2, of gelijkwaardig*

Olie van het hydraulisch systeem van strooier

*Hydraulische Olie Shell Tellus T32, of gelijkwaardig*

Olie in de tandwielkast

*Transmissieolie SAE 90.*

## 5. Storing

De levensduur van de naafaandrijving wordt verlengd wanneer u een jaarlijks onderhoud laat uitvoeren. Ook kunnen dan eventuele storingen vroegtijdig verholpen worden.

Voorkomende problemen:

- De breedteverlichting werkt niet meer. Controleer of de lamp nog intact is. Vervang indien nodig de lamp.
- De breedteverlichting werkt niet meer. Controleer of de stekker nog gaaf is. Vervang deze indien nodig.
- Pomp ligt bij afkoppelen op de grond. Controleer of de gasveer nog tegendruk geeft. Vervang deze indien nodig.

Heeft u vragen of wilt u reparatie- en onderhoudswerkzaamheden laten uitvoeren, kunt u contact opnemen met:

**Schuitemaker Industrial B.V.**

Morsweg 18

7461 AG Rijssen

Telefoon: 0548 – 51 41 25

Fax: 0548 – 85 49 08

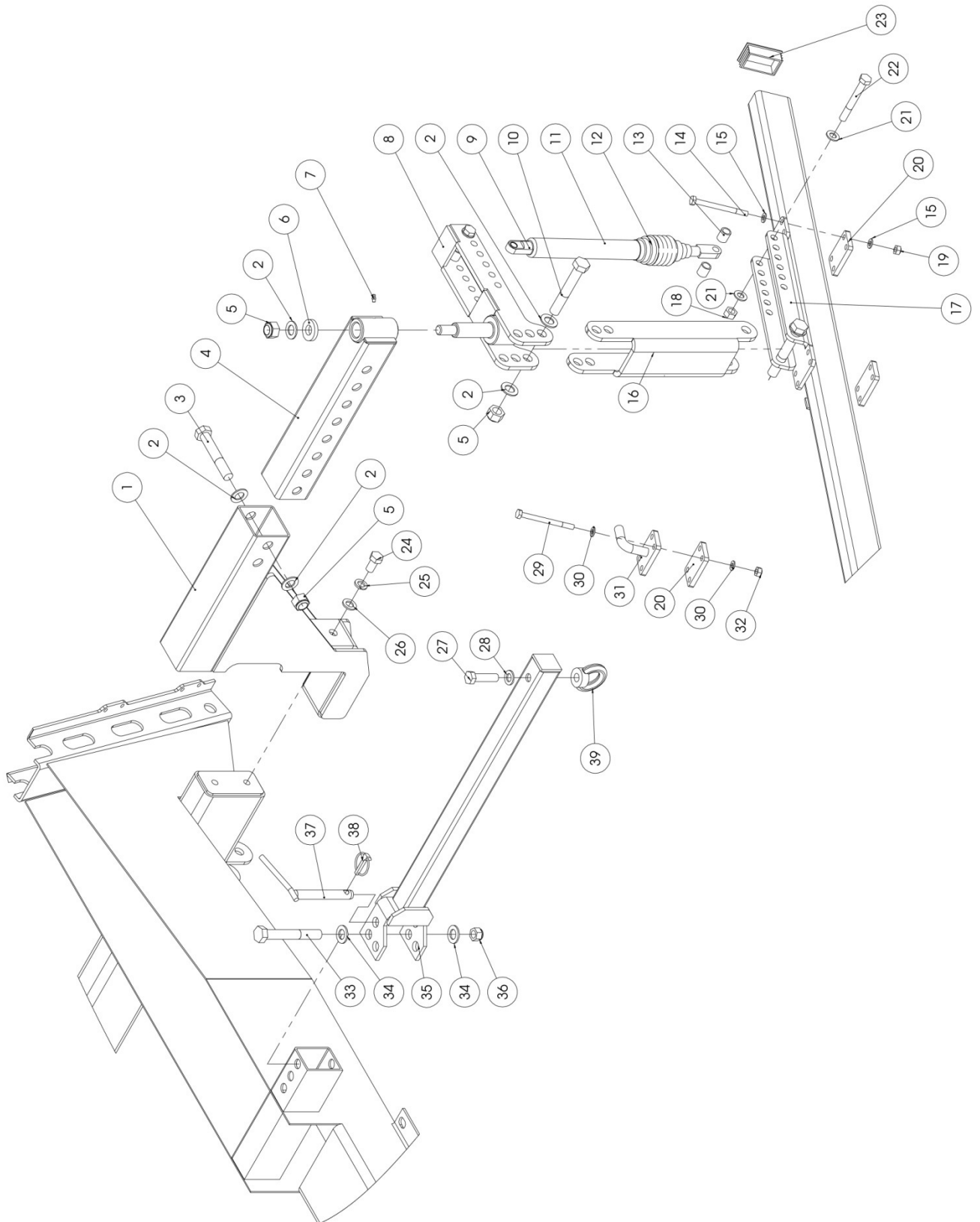
E-mail: [service@sr-schuitemaker.nl](mailto:service@sr-schuitemaker.nl)

## 6. Milieu/afdenken

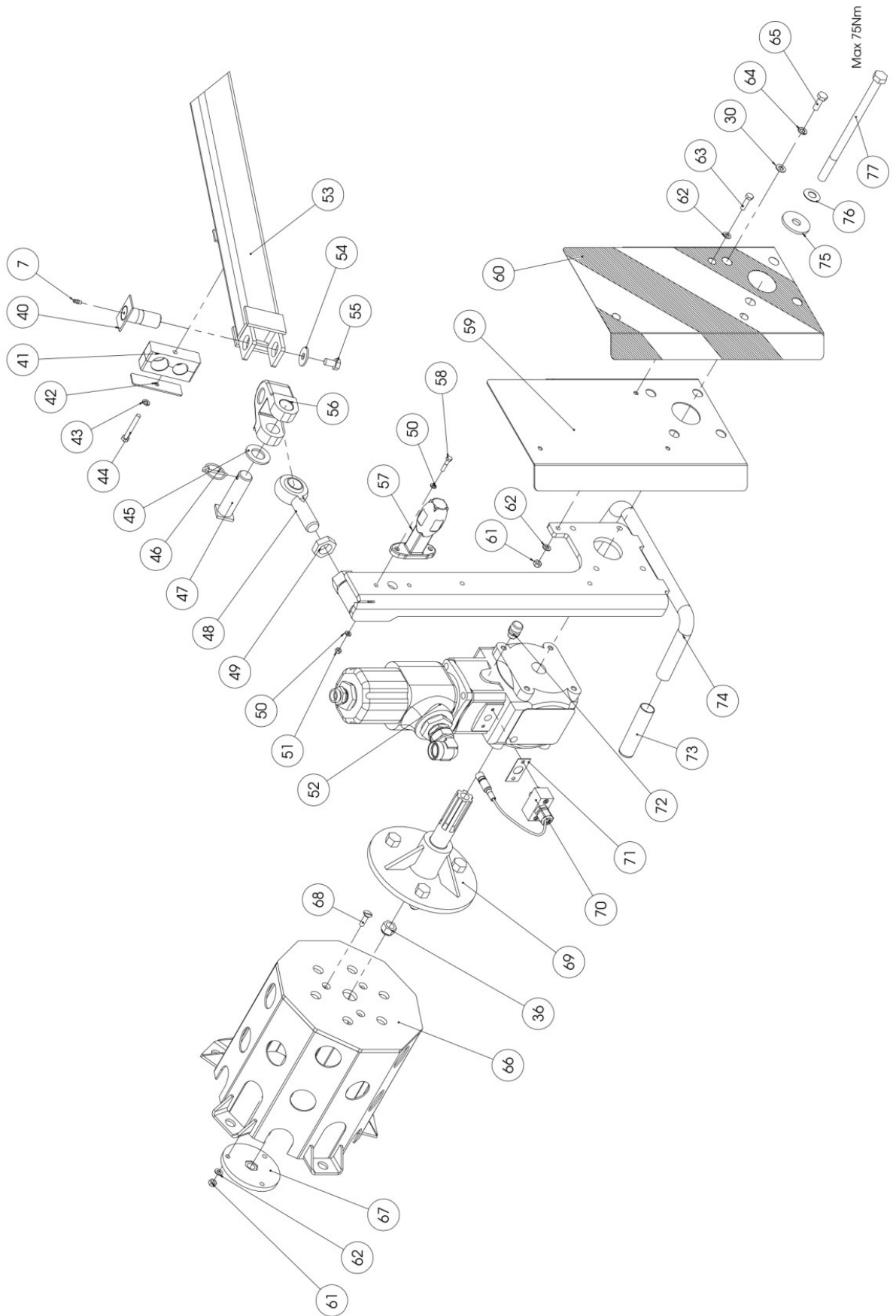
Afdanken van de naafaandrijving dient in overeenstemming met de plaatselijk geldende voorschriften te geschieden.

**7. Spareparts**

7.1 *Algemeen*



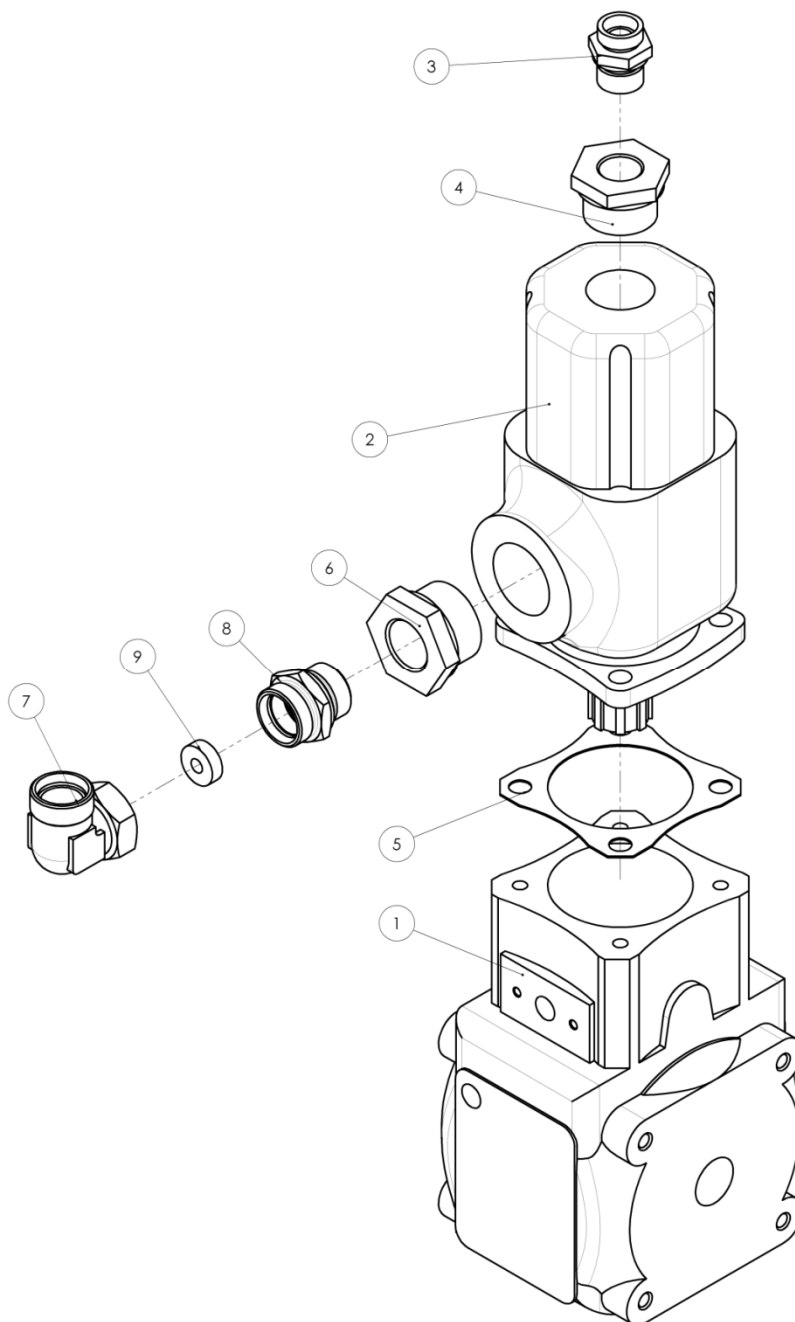
Nr.	Art.nr	Omschrijving
1	04260172	Ophanging arm vast Sirius AST hoog
2	80671272	Sluitring M21 Ev
3	80253394	Bout M20x120 (8.8) Ev
4	04260007	Ophanging arm scharnier NA
5	03201024	Zelfb. moer M20 (8) Ev
6	03201190	Sluitring M20 zwaar Ev
7	81051734	Vetnippel M6x1-180° RVS
8	04260167	Scharnierstuk Naafaandrijving AST
9	03201070	Schroefoog M14 (14.1) gasveer RVS
10	03201197	Bout M20x130 (8.8) Ev
11	03201016	Gasveer ø20-40 S=150 2900N
12	03202004	Beschermhoes Universeel
13	04220078	Buis 1/2"x2.65 l=23 +/-1 RVS
14	03201198	Bout M10x120 (8.8) Ev
15	03201199	Sluitring M10 Ev
16	04230195	Swingarm naafaandrijving AST
17	04230196	Glijsteun Naafaandr. AST
18	03201202	Zelfb. moer M14 (8) Ev
19	03201150	Zelfb. moer M10 (8) Ev
20	04230197	B-strip glijsteun naafaandr. AST
21	03201201	Sluitring M14 RVS A2
22	03201200	Bout M14x110 RVS A2
23	03201194	Indop 50x80 2-4mm Ld-PE
24	80252862	Tapbout M16x40 (8.8) Ev
25	03201234	Veerring M16 Ev
26	80671028	Sluitring M16 Ev
27	03201134	Tapbout M16x60 (8.8) Ev
28	80676639	Sluitring M16 RVS A2
29	03201224	Bout M10x120 RVS A2
30	80676637	Sluitring M10 RVS A2
31	04260178	Haak ophanging naafaandrijving
32	80253016	Bout M20x140 RVS A2
33	80566623	Zelfb. moer M10 RVS A2
34	80676640	Sluitring M20 RVS A2
35	04260183	Ophanging naafaandrijving
36	80566624	Zelfb. moer M16 RVS A2
37	03202075	borgpen Ø19 l=123
38	80771023	Borgclip 9x36mm
39	03201214	Oogmoer M16 RVS A2



*Vervolg*

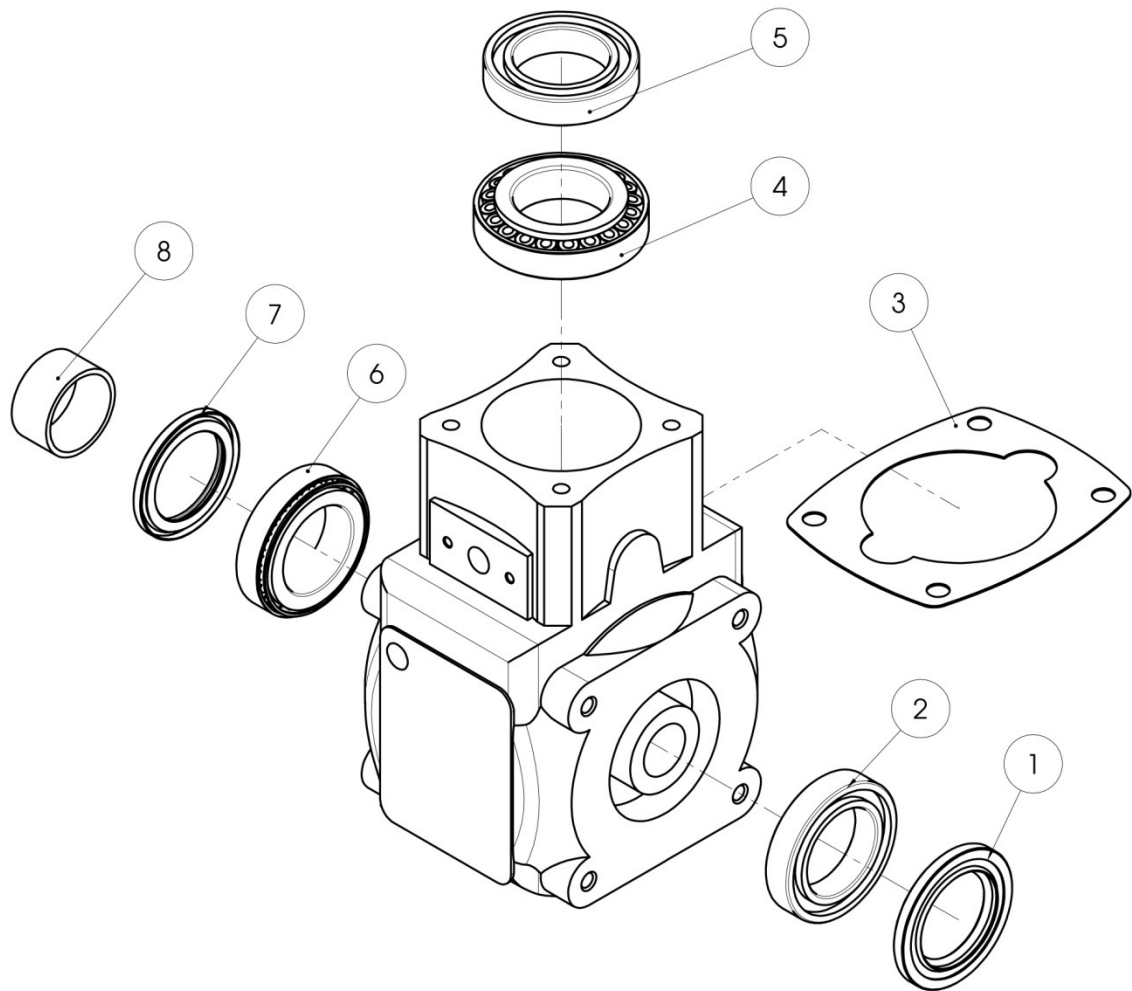
Nr.	Art.nr.	Omschrijving
40	04260173	Pen BP 28-69
41	81626686	Leidingbeugel dubbel 30+35mm
42	00500416	Dekplaat DPD 30+35 RVS
43	80652873	Veerring M8 RVS A2
44	80253031	Tapbout M8x60 RVS
45	03201217	Sluitplaat M27 RVS A2
46	80771075	Borgclip 4x40mm
47	03201195	Pen D=28 L=90
48	03202089	Stangkop TFER 28 PW
49	03201196	Lage Moer M27x3 (4) Ev
50	80671323	Sluitring M6 RVS A2
51	80563398	Zelfb. moer M6 RVS A2
52	04270030	Hydropomp naafaandrijving AST (zie §7.2)
53	04260168	Arm naafaandrijving sirius AST 2000
54	80676638	Sluitring M12 RVS A2
55	80252839	Tapbout M12x20 RVS A2
56	04240001	gaffel 28x28/36
57	03122598	Contourlamp Rubber LED recht 24V
58	80252271	Tapbout M6x30 RVS A2
59	04230198	Schermplaat Sirius AST
60	03132166	Transfer Markering Naafaandrijving AST
61	80562447	Zelfb. Moer M8 RVS A2
62	80671246	Sluitring M8 RVS A2
63	80251862	Tapbout M8x30 (A2) RVS
64	80656641	Veerring M10 RVS A2
65	80256617	Tapbout M10x30 RVS A2
66	03150020	Adapter Naafaandrijving 22.5"
67	03150058	Wisselplaat naafaandr. groot
68	03201233	Verz. bout M8x30 RVS A2
69	Zie §7.5	Adapter naafaandrijving
70	Zie §7.3	Sensor naafaandrijving
71	04230011	Pakking sensor Rotopower
72	03150093	Ontluchttingsfilter 3/8" BSP
73	03201021	Handvat D26/29 L=115
74	04260169	Pompophanging NA AST
75	03201232	Sluitplaat 56x17.5x5 RVS A2
76	03201125	schotelveer 34x16.5x1.5
77	03201078	Bout M16x270 RVS A2



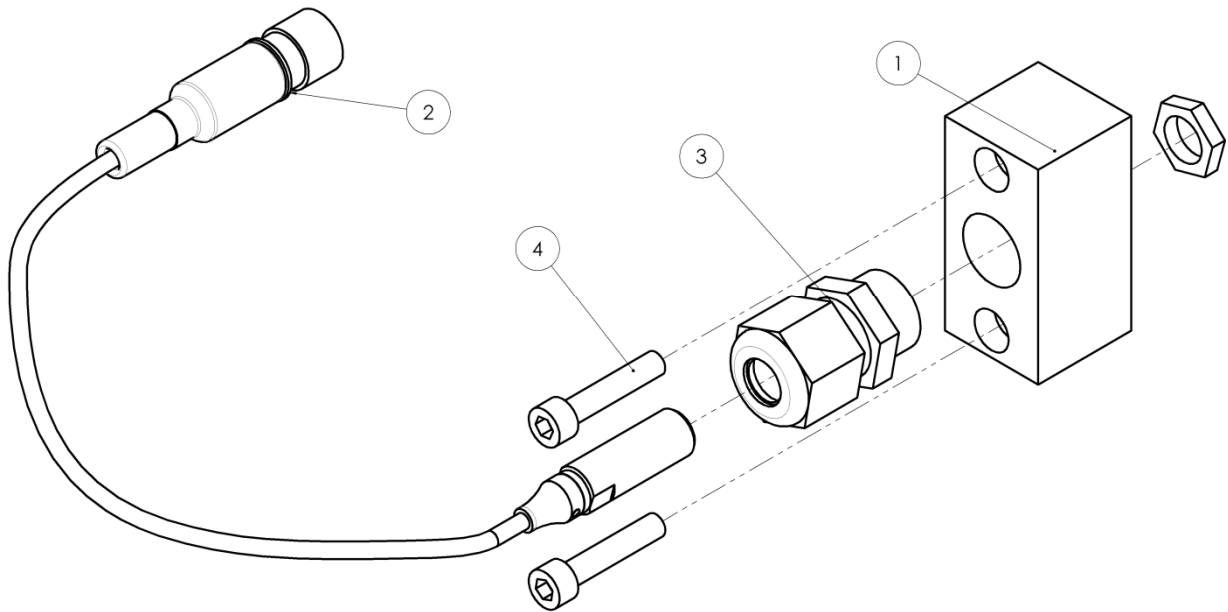
7.2 *Pomp*

Nr.	Art.nr	Omschrijving
	<b>04270030</b>	<b>Hydropomp naafaandrijving AST</b>
1	03150150	Tandwielkast naafaandrijving groot (zie §7.3)
2	03113029	Hydropomp OMFB 80cc
3	81244085	Kopp. GE 18 LR 3/4 ED
4	00429276	Kopp. VAD 1.1/4 Bu"-3/4" Bi
5	81760018	Pakking OMFB pomp
6	03111164	Kopp. VAD 1.1/2" Bu x 1" Bi Type 1
7	03111170	Kopp. EEL 28 OMD
8	03111165	Kopp. GE 28 LR 1" ED
9	04230252	Drosselplaat 27.5x9x2 gz

7.3 **Haakse Kast**

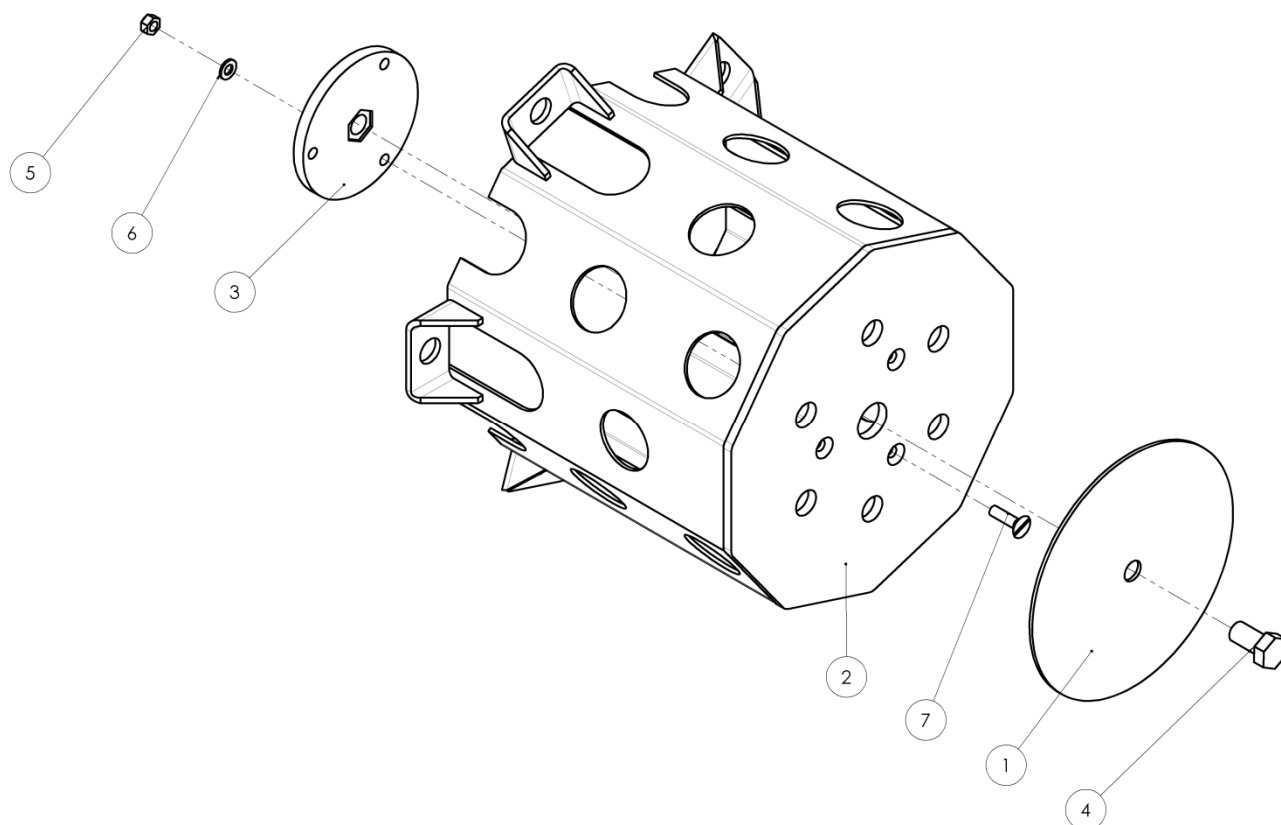


Nr.	Art.nr	Omschrijving
1	03119002	Keerring 50x80x8CC
2	03202139	Kogellager 6010-2RS
3	03150204	Pakking haakse kast NA groot
4	03202136	Kegellager 30210
5	03202138	Kogellager 6010-2RS1
6	03202137	Kegellager 32010
7	03119058	Keerring 72x50x7 RST-D
8	03150205	Ring afd. haakse kast NA RVS

7.4 *Rijpulssensor*

Nr.	Art.nr	Omschrijving
1	04210048	Sensorblok nylon
2	00437601	Sensor inductief M12 2mm vlak cpl.
3	03121018	Wartel V-TEC M20x1,5
4	03201236	Cil.kopbout M6x30 A2

## 7.5 Adapter



Nr.	Art.nr	Omschrijving
1	04230125	Beschermplaat adapterpot
2	04260220	Adapter Naafaandrijving 22.5" 300mm 10 gts
	04260099	Adapter Naafaandrijving 19.5" 275 mm 8gts
3	03150058	Wisselplaat naafaandr. groot
4	80257168	Tapbout M16x30 RVS A2
5	80562447	Zelfb. Moer M8 RVS A2
6	80671246	Sluitring M8 RVS A2
7	03201233	Verz. bout M8x30 RVS A2